

Caneco

Guide d'installation

Table des matières

Préface	1
Gestionnaire de licence : Administration du portail des licences et gestion des utilisateurs	2
Recommandations système et configuration requise.....	5
Préconisations d'installation.....	5
Exécution du programme d'installation et Installation des produits	7
Mise à jour des produits Caneco	9
Autres questions	10

Préface

Bienvenue dans le guide d'installation de la suite logicielle Caneco.

L'ensemble des produits Caneco cités dans ce document sont dépendants de votre offre commerciale.

Ce document vous aidera à installer tous les composants de la suite logicielle et à commencer rapidement à utiliser l'offre Caneco.

Si l'installation ne fonctionne pas complètement avec l'aide de ces directives, nous sommes bien sûr ravis de vous aider. Veuillez suivre attentivement les étapes et les conseils d'installation de ce document et contacter support@alpi.fr si l'installation ne peut pas être effectuée avec succès.

Afin de procéder à l'installation de vos produits « Caneco », vous allez devoir en premier lieu :

- Utiliser la plateforme des gestions de Licence
- Déclarer vos utilisateurs
- Installer le programme d'installation des produits Caneco qui vous permettra d'installer n'importe quel produit auquel vous aurez souscrit.

Gestionnaire de licence : Administration du portail des licences et gestion des utilisateurs

Administration du portail des licences

Après avoir reçu l'E-mail avec vos données d'accès à votre portail de licence I.G.E. SAS (<https://keys.alpi-caneco.com/login>), veuillez procéder comme suit :


- Connectez-vous à votre portail de licence I.G.E. SAS avec les données d'accès (accéder aux données dans l'E-mail)
- Attribuez un nouveau mot de passe après la connexion.

Gestion des utilisateurs

- Cliquez sur l'onglet « Utilisateur ». L'administration des utilisateurs s'ouvre et vous montre tous les utilisateurs déjà créés.
- S'il n'y a pas d'utilisateurs, créez-les à l'aide du bouton "Ajouter".



- Lors de la création d'utilisateurs, vous disposez de plusieurs options pour définir l'utilisateur plus en détail. L'adresse E-mail est une option obligatoire qui doit être remplie.
- Après avoir créé un utilisateur, veuillez cliquer sur "**Ajouter**".
- Répétez le processus jusqu'à ce que tous les utilisateurs aient été créés.

Remarque : Pour activer votre compte Caneco Electrical, veuillez cliquer sur le bouton  avant l'envoi de votre E-mail d'initialisation.

- En envoyant l'E-mail d'initialisation à « l'utilisateur » (**enveloppe blanche**), l'utilisateur reçoit un E-mail avec son adresse E-mail et un mot de passe.

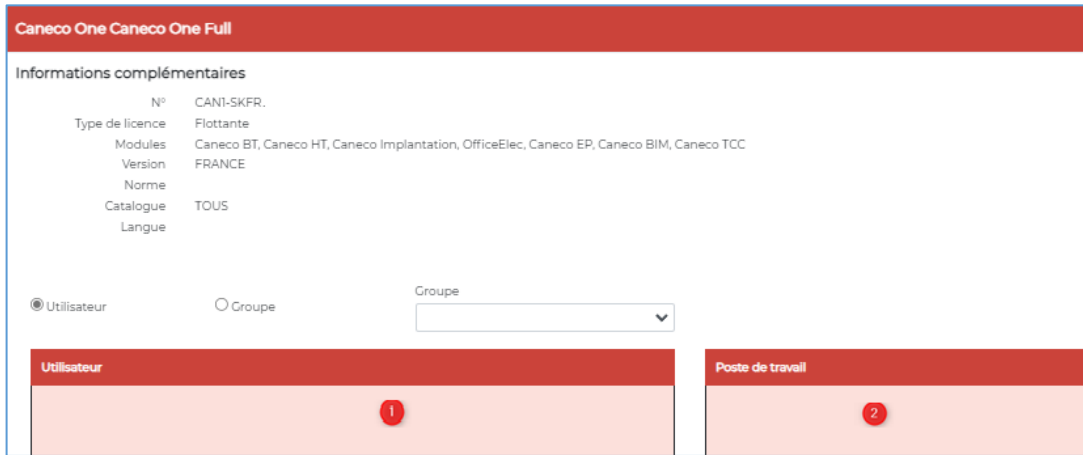
Remarque : le transfert vers l'adresse E-mail de l'utilisateur peut prendre jusqu'à 15 minutes. Dans de rares cas, l'utilisateur peut trouver l'E-mail dans le dossier spam de sa boîte de réception E-mail.

- Les données fournies vous permettent de vous connecter à l'outil d'installation I.G.E. SAS afin d'installer le logiciel.

Gestion des licences

Cette gestion des licences **est applicable** pour tous les produits de l'offre Caneco. (**Sauf pour Caneco Electrical**)

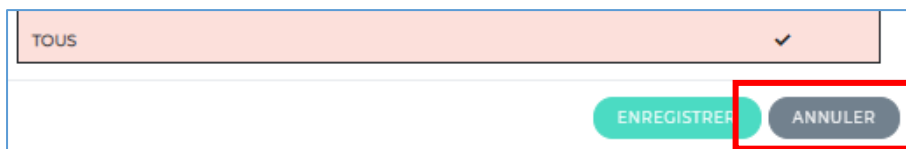
- Cliquez sur l'onglet « Licences ». Votre licence Caneco s'affiche. Cliquez sur votre numéro de licence pour ouvrir la gestion des licences. Par exemple: CAN1-SKFRxxx.



- Vous pouvez sélectionner un utilisateur séparément ou utiliser la fonction "Tous" en bas de la fenêtre pour sélectionner automatiquement tous les utilisateurs si cela n'a pas déjà été défini automatiquement



- L'affectation du poste de travail est alors requise.
- Ici, vous pouvez attribuer un poste de travail à plusieurs utilisateurs. L'option la plus simple consiste à utiliser la fonction « Tous » en bas de la fenêtre pour sélectionner automatiquement tous les postes de travail et pour libérer chaque poste de travail à tous les utilisateurs.
- Confirmez les paramètres que vous avez effectués avec le bouton "Connexion".



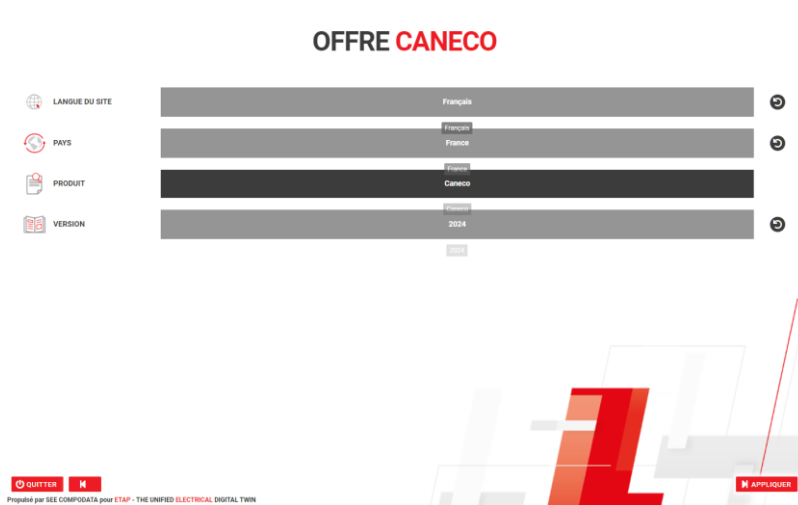
- Vous n'avez rien à faire ici pour le moment. Toutes les données manquantes seront renseignées via l'installateur

Vous pouvez maintenant quitter le gestionnaire de licences I.G.E. SAS. →



Centre de téléchargement I.G.E. SAS

- Connectez-vous au centre de téléchargement I.G.E. SAS ([Selector Caneco](#)).
- Sélectionnez le programme d'installation Caneco spécifique au pays dans le centre de téléchargement sous Caneco et téléchargez-le.



Programmes anti-virus

Si des problèmes surviennent pendant l'installation ou si certaines parties du programme ne sont pas installées correctement, cela peut être dû au programme antivirus utilisé. Nous vous recommandons de désactiver l'antivirus pendant l'installation. Après l'installation, vous pouvez réactiver les composants désactivés.

Nous vous invitons à consulter notre équipe d'assistance en cas de problèmes connus avant l'installation.

Serveur proxy et pare-feu

Si votre entreprise dispose d'un serveur proxy ou d'un pare-feu tel que Palo Alto, Sophos, etc. est utilisé, vous devrez peut-être activer divers ports ou adresses DNS dans votre pare-feu que le logiciel I.G.E. SAS utilise.

- Si la connexion de téléchargement ne peut pas démarrer, veuillez libérer l'adresse IP et le port :
- Les clients qui établissent une connexion à l'entreprise via un **Proxy** ont besoin de « l'activation » suivante dans le proxy :

→ Software	URL	Protocol	Port	Usage
SoftKey Management	https://keys.alpi-caneco.com	HTTPS	443	Crypted SHA256 Json file to ask token
Caneco (Installer)	https://download4.alpi-software.com	HTTPS	443	HTTPS link for 2022 setup download
AlpiUpdate	https://download4.alpi-software.com	HTTPS	443	HTTPS link for setup download
AlpiUpdate	www.alpi.fr	HTTP	80	Direct client data download (will be removed in the future)
AlpiUpdate	https://www2012.alpi.fr	HTTPS	443	Direct client data download

Remarque :

Afin de pouvoir utiliser Caneco Electrical et son installateur, vous devez ouvrir un accès HTTPS (sur le port standard 443) pour les URL ci-dessous.

- <https://prod-ecad.eu.auth0.com> : URL pour authentifier les utilisateurs
- <https://st02Caneco.Electricalccsprdwe1374.blob.core.windows.net> : pour télécharger
- *.ALPI.fr domain : URL pour atteindre nos serveurs

Conseil :

Dans certains pare-feux, les filtres de contenu doivent être ajustés car les adresses DNS sont reconnues comme une "menace" par le filtre. C'est pourquoi nous vous recommandons, même si les adresses DNS peuvent être appelées, de les inscrire sur la WHITE-LIST dans les paramètres de votre pare-feu.

Recommandations système et configuration requise

Recommandations système Caneco BT :

Système opérateur : Windows 10 (21H2 Ou plus récent), Windows 11
Mémoire vive (RAM) : 16GB
Espace disque dur : au moins 50 GB o d'espace libre (SSD recommandé)

Configuration requise Caneco BIM et Caneco Implantation :

La configuration système requise est identique à la configuration système requise d'Autodesk Revit et d'Autodesk AutocAD. Veuillez consulter la configuration système requise indiquée par Autodesk.

Configuration requise Caneco Electrical :

Système d'exploitation : Windows 10, Windows 11
Mémoire vive (RAM) : 16GB
Espace disque dur : 10 GB o d'espace libre (SSD recommandé)
Connexion internet pour télécharger, activer le logiciel et utiliser de façon optimal le logiciel

Afin de pouvoir utiliser Caneco Electrical et son installateur, vous devez ouvrir un accès HTTPS (sur le port standard 443) pour les URL ci-dessous.

- <https://prod-ecad.eu.auth0.com> : URL pour authentifier les utilisateurs
- [https://st02Caneco Electricalccsprdwe1374.blob.core.windows.net](https://st02Caneco%20Electricalccsprdwe1374.blob.core.windows.net) : pour télécharger
- *.ALPI.fr domain : URL pour atteindre nos serveurs

Préconisations d'installation

Préparation : Installations précédentes Caneco BIM et Caneco Implantation

- **Veillez désinstaller les versions précédentes (anciennes) de Caneco BIM, Caneco Implantation / Caneco Implantation + AutoCAD OEM sur votre PC avant l'installation.**
- Si nécessaire, enregistrez vos réglages au préalable en copiant le dossier Base dans un endroit sûr.
- Le dossier Base se trouve ici : C:\Users\Public\Documents\ALPI\CANECO Implantation\ xxx\FRA\Caneco
- Les nouvelles versions de Caneco BIM / Caneco Implantation sont compatibles avec les personnalisations précédemment créées.

Préparation : Installations précédentes Caneco BT

- Les installations précédentes de Caneco BT peuvent rester installées. Un fonctionnement parallèle avec la nouvelle version est ici possible. Remarque : pour de meilleures performances, nous vous recommandons de le désinstaller avant d'installer les nouvelles versions.
- Les nouvelles versions de Caneco BT sont compatibles avec les adaptations précédentes.

Exigences d'installation

L'expérience montre qu'une installation sans droits administratifs de l'utilisateur ne mène pas au succès. Par conséquent, veuillez donner à l'utilisateur concerné des droits administratifs locaux sur son PC pour la durée de l'installation. Après l'installation, vous pouvez redonner à l'utilisateur les droits standard.

Remarque : L'installation avec le bouton droit de la souris "Exécuter en tant qu'administrateur" n'est pas possible car les mauvais fichiers de licence seraient transférés vers le portail des licences et les programmes ne démarreraient pas correctement.

Autorisation de dossier

- Il n'est pas toujours nécessaire de définir des autorisations de dossier. Dans certains cas, cependant, ces autorisations peuvent être nécessaires. Nous vous recommandons de définir les autorisations
- afin que toutes les fonctions des solutions logicielles puissent être exécutées.

L'utilisateur "Utilisateur" doit avoir au moins des droits de modification dans les répertoires suivants :

- **C:\Program Files (x86)\ALPI**
- **C:\Program Files (x86)\Common Files\Alpi Shared**
- **C:\Program Files\ALPI**
- **C:\Program Files\Common Files \Alpi Shared**
- **C:\ProgramData\ALPI**

→ Réglez le statut d'autorisation de l'utilisateur "Utilisateur" sur "modifier, lire et écrire" (ou plus).

- Si vous utilisez AutoCAD d'Autodesk avec nos solutions, il est utile que le dossier suivant dispose également des droits de modification pour l'utilisateur "Utilisateur".

- **C:\ProgramData\Autodesk**

Exécution du programme d'installation et Installation des produits

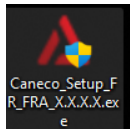
Préconisations d'utilisation du programme d'installation

Avant l'exécution de votre programme d'installation, Il est **important** que la configuration de votre licence soit opérationnelle :

- a- Pour tous les utilisateurs disposant uniquement de l'offre Produit « Caneco », un E-mail contenant votre identifiant et votre mot de passe vous a été envoyé.
- b- Pour tous les utilisateurs disposant de l'offre Produit « Caneco » + de l'offre Produit « Caneco Electrical », veuillez-vous assurer qu'un [compte spécifique « Caneco Electrical »](#) a été créé **avant** l'envoi de l'E-mail contenant votre identifiant et votre mot de passe.

Exécutez le programme d'installation « Caneco »

Exécutez le programme d'installation de Caneco (il est préférable de placer l'outil sur votre bureau). L'expérience montre qu'il est nécessaire d'attribuer des droits d'administrateur local à l'utilisateur pour la durée de l'installation, comme décrit dans les conditions d'installation.



a- Remplir les informations pour l'utilitaire d'installation



Créez les utilisateurs comme décrit à l'étape 2 (page 3) (s'ils n'ont pas encore été créés) et envoyez-leur une notification par E-mail à l'aide du bouton « E-mail » (lettre blanche).

Le mot de passe qui y est contenu doit être utilisé.

→ L'E-mail peut être trouvé dans le dossier spam

- Avec l'option "**Administration proxy**", les paramètres proxy spécifiques à l'entreprise peuvent être définis pour l'installation.

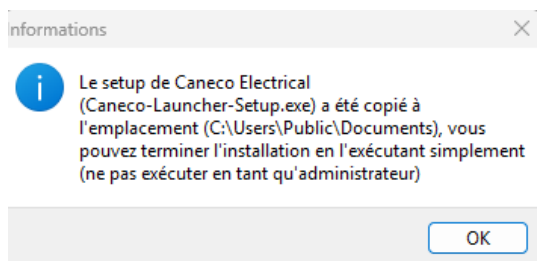
b- Utilitaire d'installation Caneco



Remarque : La liste des produits affichés dans l'image ci-dessus est dépendante de votre offre commerciale.

- Veuillez sélectionner le logiciel à installer. Plusieurs choix sont possibles.

Remarque : En mode Administrateur, le setup « Caneco Electrical » sera copié localement sur votre ordinateur et ne sera pas installé automatiquement via le programme d'installation de l'offre « Caneco »



- Avant l'installation, sélectionnez l'option "Installation silencieuse" pour que le téléchargement et l'installation des solutions logicielles sélectionnées se déroulent en arrière-plan.
- Sélectionnez « Supprimer les configurations après l'installation » pour ensuite supprimer les configurations temporairement enregistrées de l'installation de votre poste de travail.
- Les fichiers d'installation sont enregistrés sous C:\Users\xxxx\AppData\Local\Temp\CanecoOne et peuvent également y être supprimés par la suite afin de libérer à nouveau de l'espace de stockage.

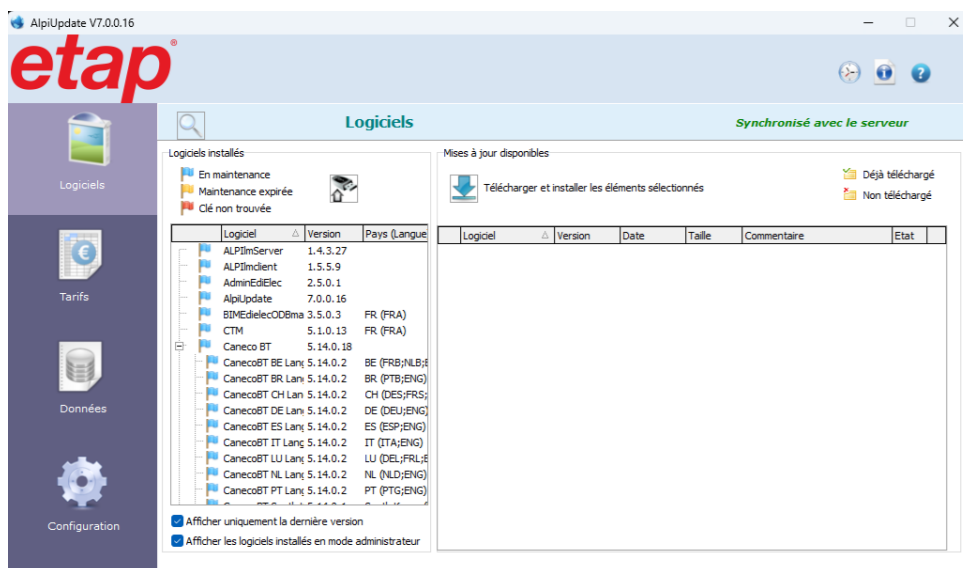
Mise à jour des produits Caneco

Informations sur la mise à jour des produits Caneco (Sauf pour Caneco Electrical)

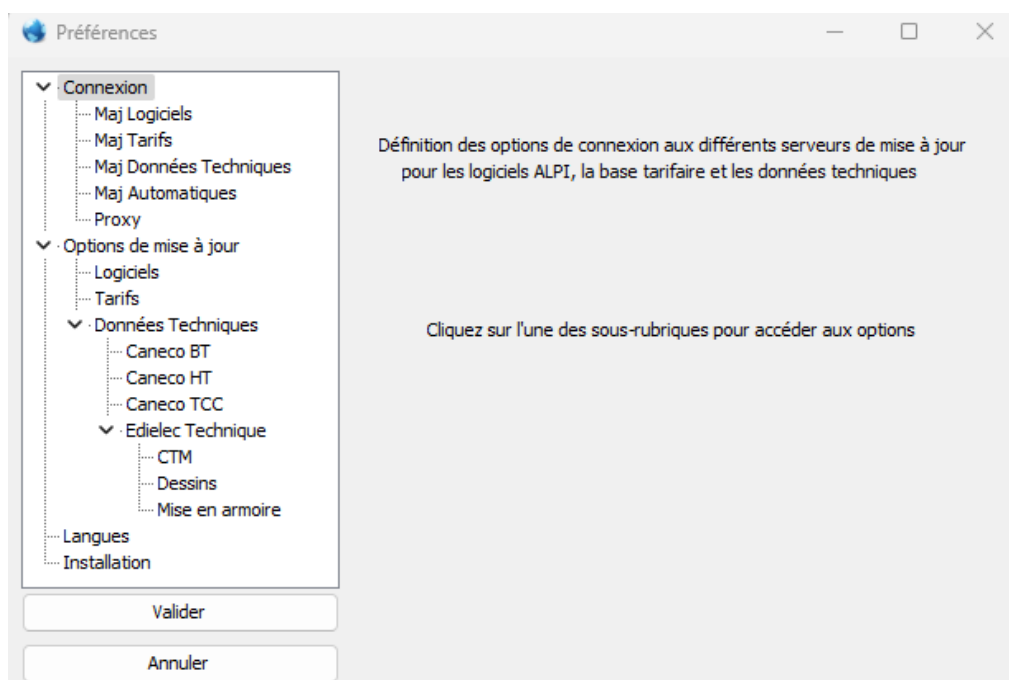
- De temps en temps, I.G.E. SAS optimise certaines parties du logiciel de la suite logicielle I.G.E. SAS, comme des corrections de bugs, de nouveaux catalogues, etc.
- Veuillez utiliser l'icône AlpiUpdate pour vérifier si de nouvelles mises à jour sont disponibles.



- Les droits d'administrateur local ne sont pas nécessaires pour que l'utilisateur puisse appeler la mise à jour, mais ils sont nécessaires pour l'installation.
- Si les fichiers apparaissent en rouge, ils ne disposent pas de droits d'administrateur local.
- Vous ne pouvez installer via la mise à jour que les programmes qui sont écrits en noir.



- Si vous utilisez un serveur proxy, vous pouvez saisir l'adresse de votre proxy dans la rubrique "Configuration".



Autres questions

- Si vous avez des questions sur l'installation, veuillez contacter notre support technique par E-mail à support@alpi.fr

- Fin du document -